



Article original

Profils épidémiologique et diagnostique des patients vus en deux jours de consultation de rhumatologie au centre médical du camp Général Aboubacar Sangoulé LAMIZANA (Burkina Faso)

Epidemiological and diagnostic profiles of patients seen during two days of rheumatology consultations at the General Aboubacar Sangoulé LAMIZANA medical centre (Burkina Faso)

C Sompougou*^{1,2}, YE Zongo³, DAS Kenagnon², BE Tiendrebeogo⁴, F Kabore^{3,5}, C Sougue^{6,7}, M Ouedraogo⁸, PI Nikiema², JWS Zabsonre/ Tiendrebeogo^{3,5}, DD Ouedraogo^{3,5}

Résumé

Introduction : Notre objectif était de décrire les profils épidémiologique et diagnostique des patients vus en deux jours de consultation de rhumatologie au centre médical du camp Général Aboubacar Sangoulé LAMIZANA

Méthodologie : Il s'est agi d'une étude transversale à visée descriptive avec une collecte prospective, menée les 11 et 12 octobre 2023, dans le centre médical du camp Général Aboubacar Sangoulé LAMIZANA. Ont été inclus les dossiers des patients reçus en consultation de rhumatologie et ayant une affection rhumatologique.

Résultats : Nous avons colligé 407 patients, dont 217 (53,32%) étaient des femmes et 190 (46,68%) des hommes, soit une sex-ratio de 0,87. L'âge moyen des patients était de 49,45 ans avec des extrêmes de 2 et 83 ans. L'indice de masse corporelle moyen était de 27,92 kg/m² avec des extrêmes de 17 et 49,8 kg/m². Les comorbidités fréquentes étaient l'hypertension artérielle chez 80 (19,66%) patients,

l'ulcère gastro-duodénal chez 30 (7,37%) patients et le diabète sucré chez 18 (4,42 %) patients. Les pathologies dégénératives constituaient le principal motif de consultation (76,17%). Parmi les pathologies rhumatologiques inflammatoires, nous avons retrouvé respectivement 34 cas (8,35%) et 10 cas (2,46%) de rhumatismes inflammatoires chroniques et d'arthropathie microcristalline. Les syndromes canaux (syndrome du canal carpien) étaient notés chez 2 patients (0,49%).

Conclusion : Cette étude confirme l'épidémiologie des affections rhumatologiques au Burkina Faso. Les pathologies dégénératives ostéo-articulaires étaient les plus fréquentes.

Mots-clés : Epidémiologie, Affections rhumatologiques, arthrose, Afrique subsaharienne.

Abstract

Introduction: To describe the epidemiological and diagnostic profiles of patients seen during two days of rheumatology consultations at the Medical Center

of the General Aboubacar Sangoulé Lamizana Camp. Methodology: This was a cross-sectional descriptive study with prospective data collection, conducted on October 11 and 12, 2023, at the Medical Center of the General Aboubacar Sangoulé Lamizana Camp. We included patients seen in rheumatology consultations who presented with a rheumatological condition.

Results: A total of 407 patients were included, comprising 217 women (53.32%) and 190 men (46.68%), with a sex ratio of 0.87. The mean age was 49.45 years (range: 2–83 years). The mean body mass index was 27.92 kg/m² (range: 17–49.8 kg/m²). Common comorbidities included hypertension in 80 patients (19.66%), peptic ulcer disease in 30 (7.37%), and diabetes mellitus in 18 (4.42%). Degenerative diseases were the primary reason for consultation (76.17%). Regarding inflammatory conditions, chronic inflammatory rheumatic diseases and crystal arthropathies accounted for 34 (8.35%) and 10 (2.46%) cases, respectively. Nerve entrapment syndromes (carpal tunnel syndrome) were noted in 2 patients (0.49%).

Conclusion: This study confirms the epidemiological profile of rheumatic diseases in Burkina Faso. Degenerative osteoarticular diseases were the most frequent conditions.

Keywords: Epidemiology, Rheumatic diseases, Osteoarthritis, Sub-Saharan Africa.

Introduction

Les affections rhumatologiques constituent un problème de santé publique en raison de leur fréquence croissante et de leur impact fonctionnel et socio-économique [1,2].

En Afrique subsaharienne, bien que les maladies infectieuses demeurent un enjeu majeur, on observe un changement épidémiologique qui montre une augmentation notable des maladies non transmissibles dont les affections rhumatologiques [3].

Les pathologies dégénératives et mécaniques, les rhumatismes inflammatoires chroniques et les

arthropathies microcristallines étaient les affections rhumatologiques les plus fréquentes dans les différentes études réalisées au Burkina Faso [4-6].

Au Burkina Faso, la demande de consultation en rhumatologie est forte, cependant, l'accès aux spécialistes peut être limité par des facteurs géographiques ou économiques. C'est dans ce contexte que la Société Burkinabè de Rhumatologie (SBR) organise régulièrement des activités de sensibilisation et de soins.

La présente étude a été initiée à l'occasion de la commémoration de la Journée Mondiale de lutte contre les rhumatismes de l'édition de 2023. Elle s'est déroulée au Centre Médical du Camp Général Aboubacar Sangoulé LAMIZANA situé à Ouagadougou. L'objectif de ce travail était de décrire le profil épidémiologique et diagnostique des patients reçus lors de ces deux journées de consultation de masse, afin de permettre une comparaison avec les autres études au Burkina Faso pouvant être sources de biais de recrutement à cause de la pauvreté des populations.

Méthodologie

Il s'est agi d'une étude transversale à visée descriptive avec une collecte prospective menée les 11 et 12 Octobre lors des activités de commémoration de la journée mondiale de lutte contre les rhumatismes, organisée par la Société Burkinabè de rhumatologie, dans le centre médical du camp Général Aboubacar Sangoulé LAMIZANA à Ouagadougou (Burkina Faso). Tous les dossiers des patients ayant été reçus en consultation de rhumatologie ont été inclus et ces patients ont été examinés par un rhumatologue senior et un résident en rhumatologie. Les patients chez qui aucune affection rhumatologique n'a été diagnostiquée n'ont pas été inclus. Les variables sociodémographiques, cliniques, anthropométriques (indice de masse corporelle), paracliniques et le diagnostic final ont été recueillies sur une fiche de collecte.

Le diagnostic de pathologie dégénérative ostéo-

articulaire était fait sur la base des signes cliniques et d'imagerie. Les tendinopathies étaient diagnostiquées sur la base de la clinique et de l'imagerie (radiographie, échographie). La goutte répondait aux critères de l'American College of Rheumatology (ACR) [7]. Les rhumatismes inflammatoires chroniques étaient retenus sur la base de leurs critères de consensus internationaux [8-10]. En présence de pathologies rhumatologiques associées, seule l'affection principale était prise en compte.

La confidentialité des informations a été assurée par l'anonymisation des fiches de collecte. La conduite de l'étude a été conforme aux recommandations éthiques de la déclaration d'Helsinki.

La saisie et l'analyse des données ont été faites sur le logiciel Epi info version 7.2.4.0.

Résultats

Quatre-cent-treize patients ont été reçus lors de nos consultations et 407 patients avaient une affection rhumatologique. Il s'agissait de 217 patients (53,32%) de sexe féminin et 190 patients (46,68%) de sexe masculin. L'âge moyen des patients était de 49,45 ans \pm 14,95 ans avec des extrêmes de 2 ans et 83 ans. Cent quatre-vingt-quinze patients (47,91%) avaient une tranche d'âge comprise entre 40 et 60 ans. La figure 1 montre la répartition des patients selon leur tranche d'âge.

Quarante-sept patients (11,55%) résidaient hors de la ville de Ouagadougou, 304 patients (74,69%)

résidaient dans la ville de Ouagadougou et pour les 56 patients (13,07%) leurs lieux de résidence n'étaient pas précisés. Les comorbidités étaient une hypertension artérielle chez 80 cas (19,66%), un ulcère gastroduodéal chez 30 cas (7,37%) et un diabète sucré chez 18 patients (4,42%). Le tableau I montre la répartition des patients selon les comorbidités.

L'indice de masse corporelle moyen était de 27,92 kg/m² \pm 6,04 avec des extrêmes de 17 et 49,8 kg/m². Les pathologies dégénératives ostéo-articulaire étaient notées chez 310 patients (76,17 %) et les tendinopathies chez 51 cas (12,53 %). Le tableau II montre la répartition des patients selon les principales affections rhumatologiques.

La pathologie dégénérative ostéoarticulaire axiale touchait 253 patients (62,16%), elle était représentée par une arthrose vertébrale et des discopathies. Cette atteinte siégeait au niveau du rachis lombaire chez 209 cas (82,6%). Le tableau III résume le siège de l'atteinte dégénérative axiale.

La pathologie dégénérative ostéo-articulaire périphérique était représentée par une arthrose des membres chez 138 patients (33,91%). L'arthrose des membres était une gonarthrose chez 119 cas (86,23%), une coxarthrose chez 12 cas (8,7%) et une omarthrose chez sept cas (5,07%).

Les tendinopathies étaient représentées par les tendinopathies de la coiffe des rotateurs (39 cas 76,47%), une épicondylite (4 cas 7,84%), une aponévrose plantaire (4 cas 7,84%), une tendinite du moyen fessier (2 cas 3,92%) et un doigt à ressort (2 cas 3,92%).

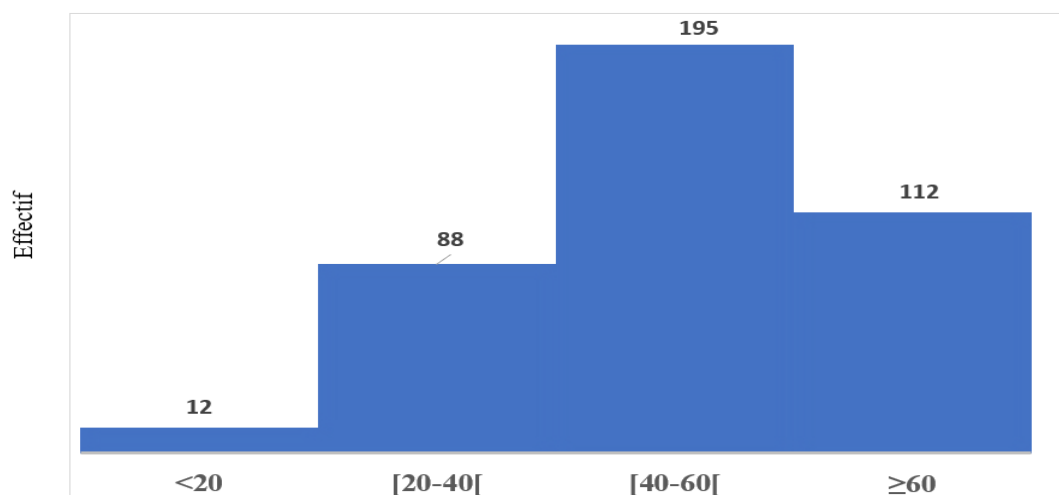


Figure 1 : Répartition des patients selon leur tranche d'âge

Tableau I : Répartition des patients selon les comorbidités

Comorbidités	Effectif	Pourcentage
Hypertension artérielle	80	19,66
Ulcère gastroduodéal	30	7,37
Diabète sucré	18	4,42
Goutte	13	3,19
Accident vasculaire cérébral	4	0,98
Rhumatisme inflammatoire chronique	3	0,74
Tuberculose	3	0,74
Cancer du sein	3	0,74
Hépatite B	3	0,74
Drépanocytose	3	0,74
Virus de l'immunodéficience humaine	1	0,25
Insuffisance Rénale Chronique	1	0,25

Tableau II : Répartition des patients selon les affections rhumatologiques principales

Affections rhumatologiques	Effectif	Pourcentage
Pathologie dégénérative ostéo-articulaire	310	76,17
Tendinopathie	51	12,53
Rhumatismes inflammatoires chroniques	34	8,35
Goutte	10	2,46
Syndrome du canal carpien	2	0,49
Total	407	100

Tableau III : Répartition des patients en fonction du siège de l'atteinte dégénérative axiale

Siège	Effectif	Pourcentage
Rachis lombaire	209	82,6
Rachis cervical	15	5,9
Rachis dorsal et lombaire	12	4,7
Rachis cervical et lombaire	8	3,2
Rachis dorsal	4	1,6
Rachis cervical, dorsal et lombaire	3	1,2
Rachis cervical et dorsal	2	0,8
Total	253	100

Discussion

Notre étude a permis d'analyser les données de 407 patients examinés lors de cette campagne de consultation de deux jours. Ces consultations nous permettent d'avoir un aperçu instantané des affections rhumatologiques.

Au cours de notre étude, les affections rhumatologiques retrouvées par ordre décroissant de fréquence étaient les pathologies dégénératives ostéo-articulaires, les tendinopathies, les rhumatismes inflammatoires chroniques, les arthropathies microcristallines (goutte) et les syndromes canaux. Le profil des affections rhumatologiques observé corrobore les résultats des travaux antérieurs menés au Burkina Faso, consolidant ainsi les connaissances épidémiologiques actuelles du pays [4-6].

Notre population d'étude présente une moyenne d'âge de 49,45 ans avec prédominance sur la tranche d'âge de 40-60 ans. Nos résultats sont similaires aux séries africaines [4-6, 11-14].

Les affections rhumatologiques surviennent au niveau de population active entraînant un risque potentiel sur la productivité professionnelle. La prédominance féminine (53,32 %) observée dans notre étude rejoint les données classiquement rapportées dans la littérature [15,16].

Les patients provenant de la ville de Ouagadougou représentaient près de 75% des patients, ce qui peut s'expliquer par l'accessibilité géographique au site de la campagne.

Le profil des comorbidités est dominé par l'hypertension artérielle (19,66%), les ulcères gastroduodénaux (7,37%) et le diabète sucré (4,42%) rappelant la nécessité d'une prise en charge globale. La fréquence de l'ulcère gastroduodéal interpelle sur la probable automédication par anti-inflammatoires non stéroïdiens (AINS) au sein de cette population souffrant de douleurs chroniques.

La pathologie dégénérative ostéo-articulaire constituait le principal motif de consultations, concernant 76,17 % des patients. Cette constatation est similaire à toutes les séries africaines [4-6, 11-

14]. Cette fréquence élevée pourrait être corrélée aux multiples contraintes mécaniques au cours de la vie et aux sollicitations mécaniques élevées. L'indice de masse corporelle moyen de notre population d'étude était de 27,92 kg/m², ce qui classe la cohorte globale dans la catégorie du surpoids. Cette observation pourrait également expliquer, en partie, la fréquence élevée de la lombalgie et de la gonarthrose retrouvées dans notre série. Contrairement aux dogmes anciens qui présentaient l'Afrique comme un continent épargné, les rhumatismes inflammatoires chroniques y sont une réalité quotidienne, occupant une place croissante dans les consultations hospitalières. Les rhumatismes inflammatoires chroniques représentaient 8,36% des affections rhumatologiques au cours de notre étude. L'exploration des rhumatismes inflammatoires chroniques est parfois entravée par l'indisponibilité des examens immunologiques et par le faible niveau socio-économique de la population. Les tendinopathies (12,53 %) et les arthropathies microcristallines, dominées par la goutte (2,46 %), constituaient les autres entités pathologiques prédominantes.

Cette étude comporte certaines limites inhérentes à sa méthodologie. La courte durée de la collecte de données (deux jours) ainsi que le contexte de gratuité des soins lors de cette campagne de dépistage ont pu induire un biais de sélection. Ce biais a potentiellement influencé nos résultats en favorisant le recrutement de patients présentant des symptômes aigus au détriment de ceux souffrant de pathologies chroniques. En effet, la gratuité ponctuelle peut attirer une population n'ayant pas habituellement accès aux soins, ce qui pourrait conduire à une sous-estimation de la prévalence de certaines affections complexes, comme les connectivites, qui nécessitent un suivi régulier, prolongé et souvent coûteux.

Conclusion

Cette étude confirme l'épidémiologie des affections rhumatologiques au Burkina Faso. Les pathologies dégénératives étaient fréquentes et touchaient les

adultes jeunes de sexe féminin. Elle met en évidence l'importance de telles initiatives pour faciliter l'accès au diagnostic spécialisé.

*Correspondance

Camille SOMPOUGDOU

sompcamille@yahoo.fr

Disponible en ligne : 22 Janvier 2026

- 1 : Université Lédéa Bernard Ouédraogo, Ouahigouya, Burkina Faso
- 2 : Service de Rhumatologie, Centre Hospitalier Universitaire Régional de Ouahigouya, Burkina Faso
- 3 : Service de Rhumatologie, Centre Hospitalier Universitaire de Bogodogo, Ouagadougou, Burkina Faso
- 4 : Service de Rhumatologie, Centre médical du camp Général Aboubacar Sangoulé LAMIZANA, Burkina Faso
- 5 : Université Joseph KI-ZERBO, Ouagadougou, Burkina Faso
- 6 : Université Nazi BONI, Bobo Dioulasso, Burkina Faso
- 7 : Service de Médecine Interne, Centre Hospitalier Universitaire Sourô Sanou, Bobo Dioulasso, Burkina Faso
- 8 : Service de Médecine Générale, Centre Hospitalier Régional de Ziniaré, Burkina Faso

© Journal of African Clinical Cases and Reviews 2026

Conflit d'intérêt : Aucun

Références

[1] Cieza A, Causey K, Kamenov K, Hanson SW, Chatterji S, Vos T. Global estimates of the need for rehabilitation based on the Global Burden of

Disease study 2019: a systematic analysis for the Global Burden of Disease Study 2019. *Lancet*. 2020;396(10267):2006-2017.

- [2] Organisation mondiale de la Santé. Maladies rhumatismales: rapport d'un groupe scientifique de l'OMS. Genève: OMS; 1992. 816 p.
- [3] Pierre J, Hubert R. Épidémiologie des affections rhumatologiques en Afrique subsaharienne. *Rev Rhum*. 2002;69:764-776.
- [4] Ouédraogo DD, Ntsiba H, Tiendrébéogo Zabsonré J, Tiéno H, Bokossa LI, Kaboré F, Drabo J. Clinical spectrum of rheumatologic diseases in a department of rheumatology in Ouagadougou (Burkina Faso). *Clin Rheumatol*. 2014;33(3):385-389.
- [5] Tiendrébéogo JWS, Kaboré F, Sougué C, Sankara V, Zongo E, Sawadogo B, et al. Epidemiology of rheumatic diseases: a cohort of 23,550 patients in rheumatology clinics in Burkina Faso. *Clin Rheumatol*. 2023;42(2):371-376.
- [6] Sompougou C, Hien S, Traoré F, Nikiéma PI, Kenagnon DA, Maiga SFR, Sawadogo N, Zabsonré JWS, Ouédraogo DD. Profil épidémiologique des affections rhumatologiques vues en consultation dans un centre hospitalier universitaire régional au Burkina Faso. *Med Afr Noire*. 2025;72(10):617-623.
- [7] Wallace SL, Robinson H, Masi AT, et al. Preliminary criteria for the classification of the acute arthritis of primary gout. *Arthritis Rheum*. 1977;20:895-900.
- [8] Kay J, Upchurch KS. ACR/EULAR 2010 rheumatoid arthritis classification criteria. *Rheumatology (Oxford)*. 2012;51(6 Suppl 1):vi5-vi9.
- [9] Petri M, Orbai AM, Alarcon GS, Gordon C, Merrill JT, Fortin PR, et al. Derivation and validation of the Systemic Lupus International Collaborating Clinics classification criteria for systemic lupus erythematosus. *Arthritis Rheum*. 2012;64(8):2677-2686.
- [10] van den Hoogen F, Khanna D, Fransen J, Johnson SR, Baron M, Tyndall A, et al. Classification

criteria for systemic sclerosis: an American College of Rheumatology/European League Against Rheumatism collaborative initiative. *Arthritis Rheum.* 2013;65(11):2737-2747.

- [11] Badra KA, Lamine DM, Marie T, Alhassane D, Emmanuel Y, et al. Panorama of rheumatic diseases in Conakry. *ESJ.* 2018;14(24):422.
- [12] Zomalheto Z, Gounongbe M, Avimadje M. Rheumatological disorders in Africa in the 21st century era: profile of 9,992 West African patients. *Med Afr Noire.* 2014;61(8-9):449-534.
- [13] Singwe-Ngandeu M, Meli J, Ntsiba H, Nouedoui C, Yollo AV, Sida MB, et al. Rheumatic diseases in patients attending a clinic at a referral hospital in Yaounde, Cameroon. *East Afr Med J.* 2007;84(9):404-409.
- [14] Houzou P, Oniankitan O, Kakpovi K, Koffi-Tessio VE, Tagbor KC, Fianyo E, et al. Profile of rheumatic conditions in 13,517 West African patients. *Tunis Med.* 2013;91:16-20.
- [15] Guillemin F. Épidémiologie des maladies rhumatismales. *Lettre Rhumatol.* 2000;(266):19-22.
- [16] Silman AJ, Hochberg MC. *Epidemiology of rheumatic diseases.* 2nd ed. Oxford: Oxford University Press; 2001. 377 p.

Pour citer cet article :

C Sompougdou, YE Zongo, DAS Kenagnon, BE Tiendrebeogo, F Kabore, C Sougue et al. Profils épidémiologique et diagnostique des patients vus en deux jours de consultation de rhumatologie au centre médical du camp Général Aboubacar Sangoulé LAMIZANA (Burkina Faso). *Jaccr Africa 2026; 10(1): 1-7*

<https://doi.org/10.70065/26101.jaccrAfri.001L012201>